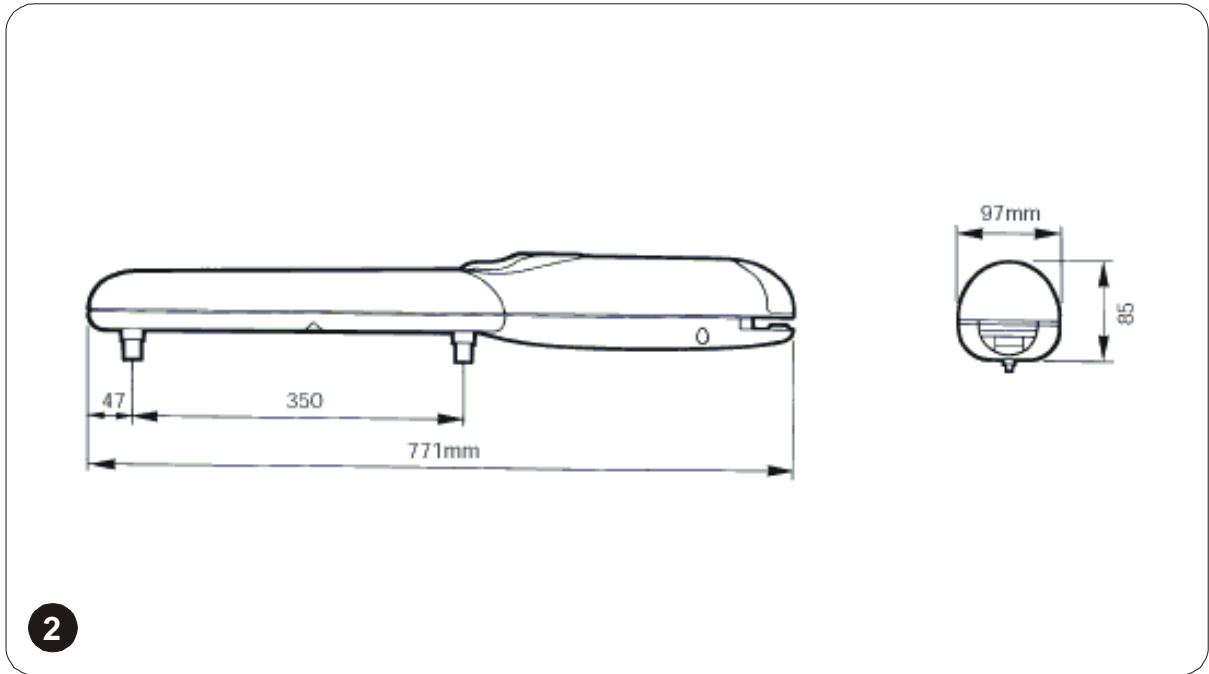
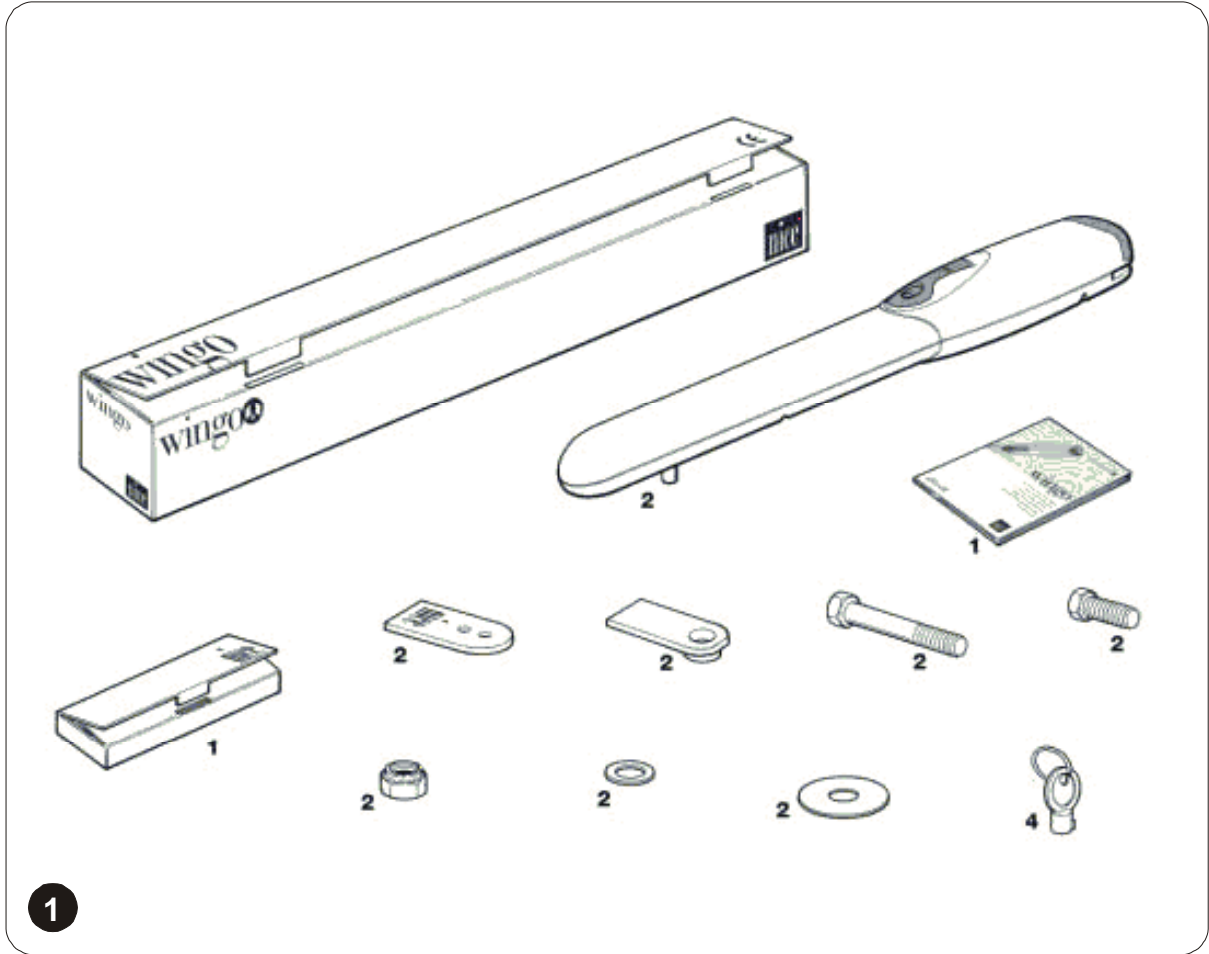


**Kétszárnyú lengőkapu
meghajtás**

Wingo

Szerelési utasítás





wingo

TARTALOM:

		oldal			
1	A meghajtás jellemzése	2	3	Kézivezérlés ill. kioldás	6
2	Felszerelés	2	4	Próbaüzemeltetés	6
2.1	Előkészítési munkálatok	2	5	Karbantartás	6
2.2	A határérték alkalmazása	2	5.1	A hiba elhárítása	6
2.3	Elhelyezés	3	6	Műszaki adatok	6
2.3.1	A hátsó meghajtás tartórész rögzítése	3	6.1	Meghajtástípusok és jellemzésük	6
2.3.2	Az első meghajtás tartórész rögzítése	4		Használati utasítás és tanácsadás a Wingo meghajtás kezeléséről	7
2.3.3	Kifelé nyitódó kapu	4			
2.4	A kapu szokványos módon történő beszerelése	5			
2.5	A motor csatlakoztatása	5			

Hasznos tudnivalók

Köszönjük, hogy Ön a NICE termékei közül választott. Kérjük, figyelmesen olvassa át ezt a szerelési útmutatót. Az Ön könnyebb tájékozódása érdekében e szerelési utasítás az egyes szerelési folyamatok sorrendjében van leírva. Még a szerelés megkezdése előtt figyelmesen tanulmányozza át a külön kijelölt szerelőknek szánt figyelmeztetéseket, mivel sok fontos tudnivalót tartalmaznak a berendezés biztonságával, szerelésével, használatával és karbantartásával kapcsolatban.

Bármit, ami a szerelési útmutatásban nincs konkrétan feltüntetve, tilos elvégezni. Az itt fel nem tüntetett szerelési folyamatok kárt tehetnek a felhasználó egészségében, vagyonában, ill. magában a berendezésben. A NICE nem vállal felelőséget a hibásan megépített kapuk működésével és megkárosodásával kapcsolatban. A berendezés beépítése robbanásveszélyes környezetben tilos.

1) A meghajtás jellemzése

A WINGO elektromechanikus motor egyszárnyú vagy kétszárnyú lengőkapuk meghajtására és házi használatára alkalmazható. A hibamentes motor üzemeltetése érdekében ajánlatos a Nice vezérlőegység alkalmazása. A vészkioldó alkalmazása után a kapu kézzel kinyitható.

2) Szerelés

2.1) Előkészítési munkálatok

A kapu szerelése előtt bizonyosodjon meg a kapu alkalmasságáról, azaz, hogy megfelel-e az érvényben lévő szabványoknak! Továbbá bizonyosodjon meg a következő dolgokról:

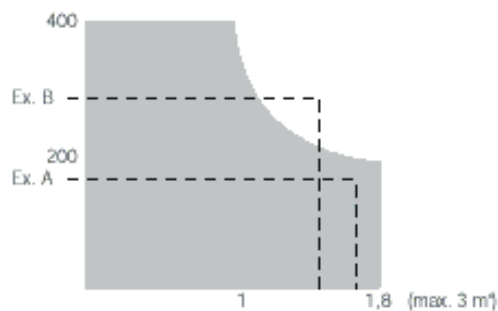
- A kapupályán nem keletkezik-e sűrűdés;
- Ha a kapu kiegyensúlyozott, tetszés szerint bármely helyzetben megállítható és nem remeg be;
- A kapu mozgása könnyed ill. halk-e;
- A kapu felszerelésére szolgáló alaptalp biztosítja-e a könnyű ill. biztonságos üzembehelyezést;
- A termék csomagolása nem volt-e megrongálva;
- Az alaptalp felülete illeszkedik-e a meghajtás erőviszonyaihoz (2. ábra), mivel a motorerőt a kapu kinyitásánál befolyásolja a hátsó motortartó elhelyezése. Ezért a szerelést megelőzően olvassa el a 2.3 bekezdést "A szerelés előkészítése", hogy megbizonyosodjon a kapu megfelelő kinyitási szögéről, ill. megfelelő motorerőről, hogy teljesíthetők legyenek az ügyfél követelése!

Ne feledje, hogy a megbízható és biztonságos WINGO motor biztosítja az egyszárnyú ill. kétszárnyú lengőkapuk meghajtását, de nem ellenálló a helytelen szerelés ill. kezeléstől származó meghibásodásnak!

2.2) A határérték alkalmazása

A kapu formája, magassága, kitöltése ill. az idő hatása (erős szél) lényegesen korlátozhatja a grafikonon feltüntetett értékeket.

Max. kapuszárny tömeg (kg)



Példa:



A) 180 kg és 1,7 m **IGEN**

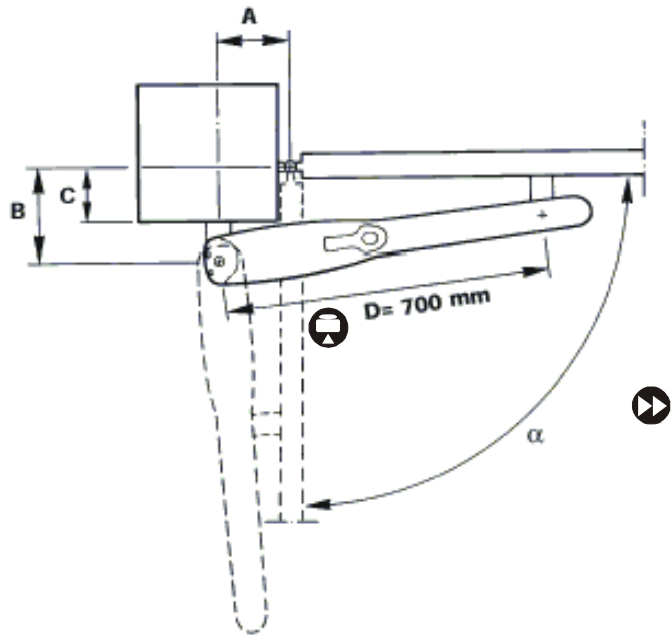
B) 300 kg ;s 1,5 m **NEM**

Max. kapuszárny hossz (m)

2.3 Elhelyezés-szerelés

A helyes elhelyezés érdekében ellenőrizz

- 1) Oszlop kiálló részét **C**
- 2) Kinyitási szögét α
- 3) Sebességét 
- 4) Erőt 



2.3.1) A hátsó meghajtás tartórész rögzítése

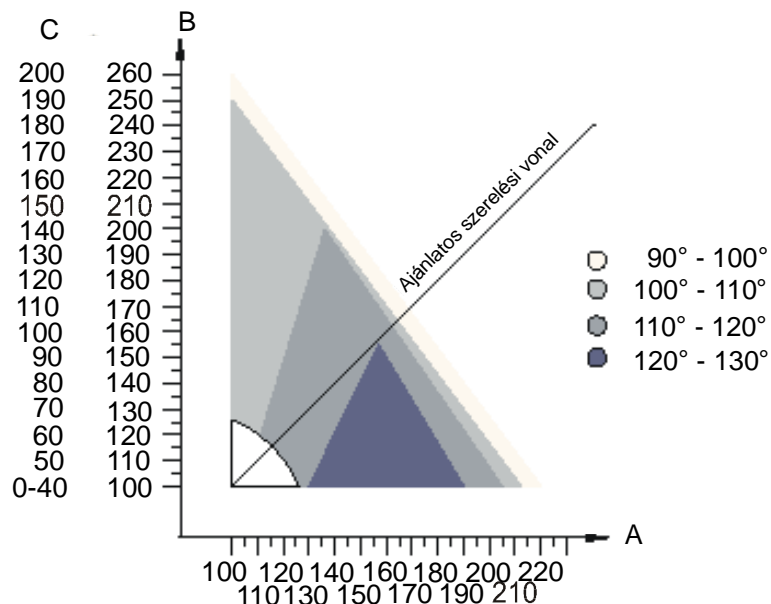
A következőképpen haladjanak :

- 1.1 Mérje a "C" értéket! (pl. 70 mm)
- 1.2 Találja meg a "C" értéket és jelölje be vízszintes vonallal (8. ábra)
- 1.3 A grafikonban ezen a vonalon keresse meg a minimális "B" értéket (a példa alapján a "B" érték 130 mm, 9. ábra).
- 2 Az "A" ill. "B" tartó elhelyezése határozza meg a kinyitási szög nagyságát. A grafikonon ábrázolt

3

színes területek határozzák meg a maximális megengedett kinyitási szögét. Ha a kapu kinyitási szögét 100-110 °-ra határozzuk meg (9. ábra), az "A" ill. "B" értékeknek a grafikonon megegyező színterületen kell feküdniük.

Ne feledje, hogy ezen a kijelölt területen a kapura ható erő és a kinyitási ill. zárási időtartam szoros összefüggésben áll az "A" ill. "B" értékkel.



2.3.2) Az első meghajtás tartórész rögzítése

Az első meghajtás tartórészt (45) végleges rögzítése előtt a "D" méret szerint (lásd. a 2.3-as bekezdést) szorítók segítségével kell a kapuhoz ideiglenesen rögzíteni.

1. Ellenőrizze le, hogy a zárásvonal tökéletesen vízszintes-e (4. ábra)!
2. Kézzel nyissa ill. zárja a kaput és ellenőrizze le a működését!
3. Szerelje le a meghajtást és hegessze az oszlophoz az első meghajtás tartórészét!

A hátsó meghajtás tartórész rögzítése (5. ábra)

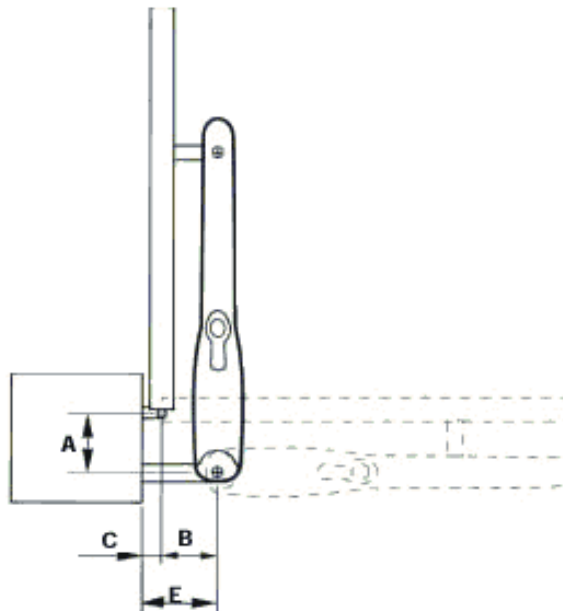
Rögzítse a WINGO meghajtását a csavar (50), alátét (52) és az anyacsavar (53) segítségével a tartórészhez (44) húzza jól meg az anyacsavart és utána 1/10 fordulattal lazítsa meg úgy, hogy megfelelő játék jöjjön létre.

Az első meghajtás tartórész rögzítése (6. ábra)

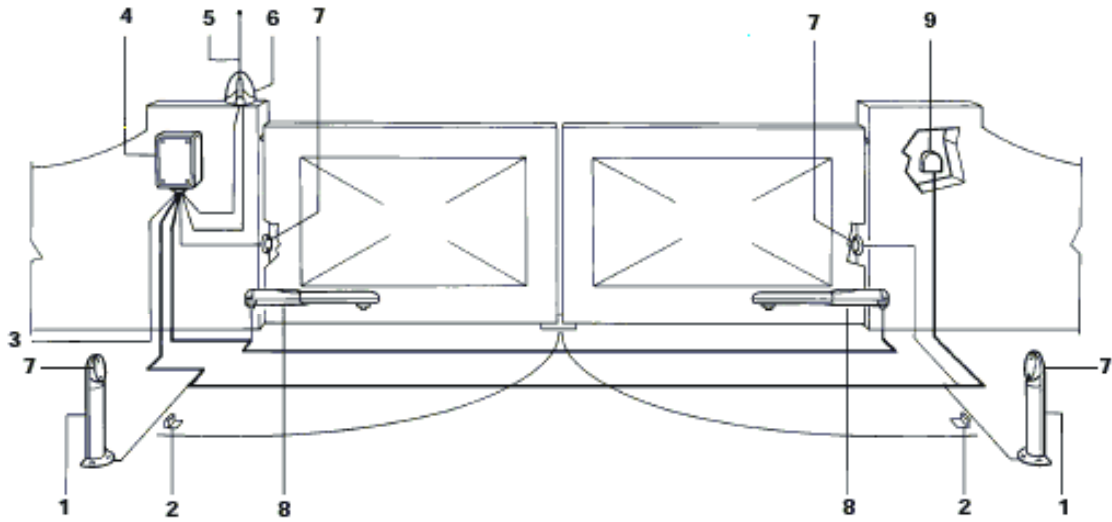
Szerelje a WINGO meghajtás (33) első részét a csavar (51) és alátét (24) segítségével az első rögzítőhöz és húzza jól be.

2.3.3) Kifelé nyitódó kapu

Abban az esetben, ha az "E" érték meghaladja a 140 mm-t, a rögzítőrészt hosszabbítsa meg.



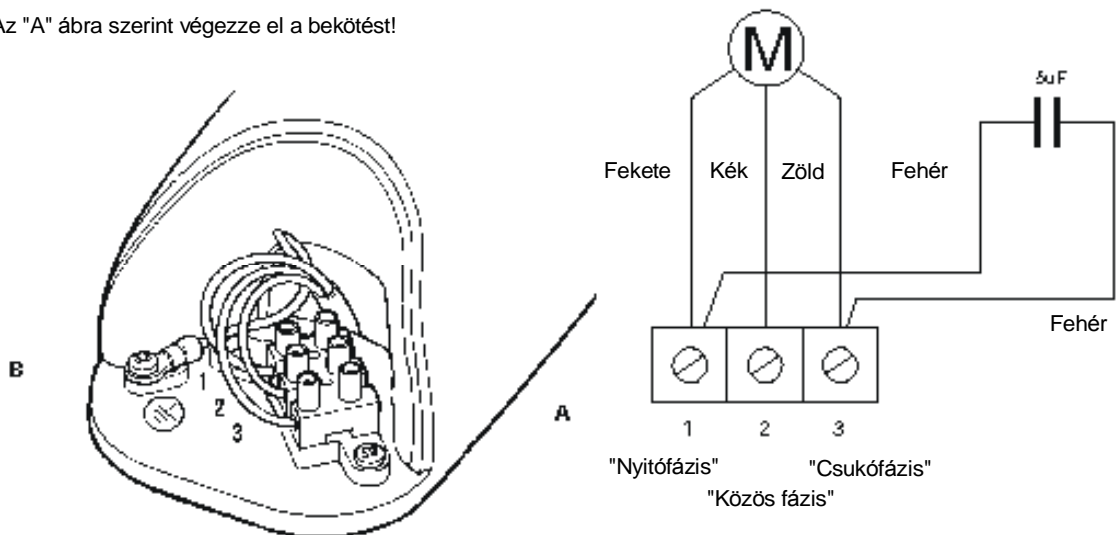
2.4) A kapu jellegzetes beszerelése



- 1 Fotocella oszlop
- 2 Kapuszárny ütköző
- 3 Bevezető kábel
- 4 A400 típusú vezérlőegység
- 5 Antenna
- 6 Vészjelző villogólámpa
- 7 Fotocella
- 8 WINGO meghajtás
- 9 Kulcsos kapcsoló ill. digitális billentyűzet

2.5) A meghajtás csatlakoztatása

Az "A" ábra szerint végezze el a bekötést!



Ne feledje, hogy a védőföldelő kábelt az érvényes szabványok szerint kell csatlakoztatnia (EN 60204, CEI 64-1, EN 60335)

3) Kézi vezérlés ill. kioldás

A kézi kulcsos kioldás csak abban az esetben teszi lehetővé a meghajtás "üresjáratát", amennyiben eredeti tartozékokból és szakszerűen volt összeszerelve.

4) Próbaüzemeltetés

A berendezés működőképességi felülvizsgálatát csak erre kiképzett szakember végezheti el. A felülvizsgálatot a következő módon végezze el:

- A kaput zárja be!
- Kapcsolja le a vezéregységet a villamos vezetékről!
- A meghajtást oldja ki!
- Kézzel tárja ki a kaput!
- Bizonyosodjon meg arról, hogy a kaput bármely fázisban meg lehet-e állítani ill. nem remeg-e be! Bizonyosodjon meg arról, hogy a kapu menet közben nem akadozik-e!
- Ellenőrizze le a biztonsági ill. mechanikus elemek

felszereltségét és állapotukat!

- Ellenőrizze le a csavarkötések állapotát!
- Ellenőrizze le a belső hajtócsavar ill. anyacsavar becsúszását!
- Ellenőrizze le a fotocellák tisztaságát!
- Blokkolja a meghajtást és kapcsolja be a vezéregységet!
- A WINGO meghajtásnál a forgatónyomaték beállítását ill. szabályozását a vezéregység látja el.
- Mérje le, hogy az ütőerő megfelel-e az EN12453 és a EN12445 szabványnak.

5) Karbantartás

A WINGO nem igényel különös karbantartást, de a rendszeres 1/2 éves ellenőrzés meghosszabbítja az

élettartamát, ill. a biztonságos üzemeltetését.

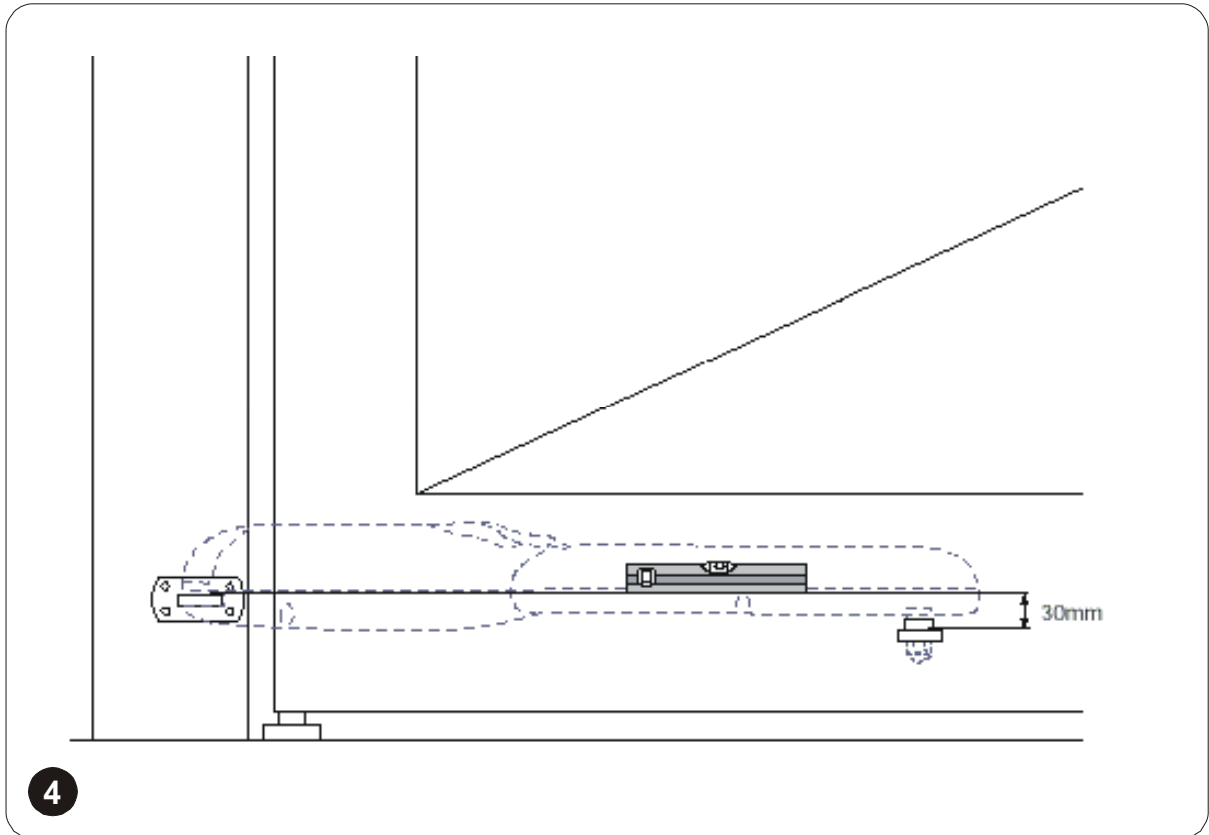
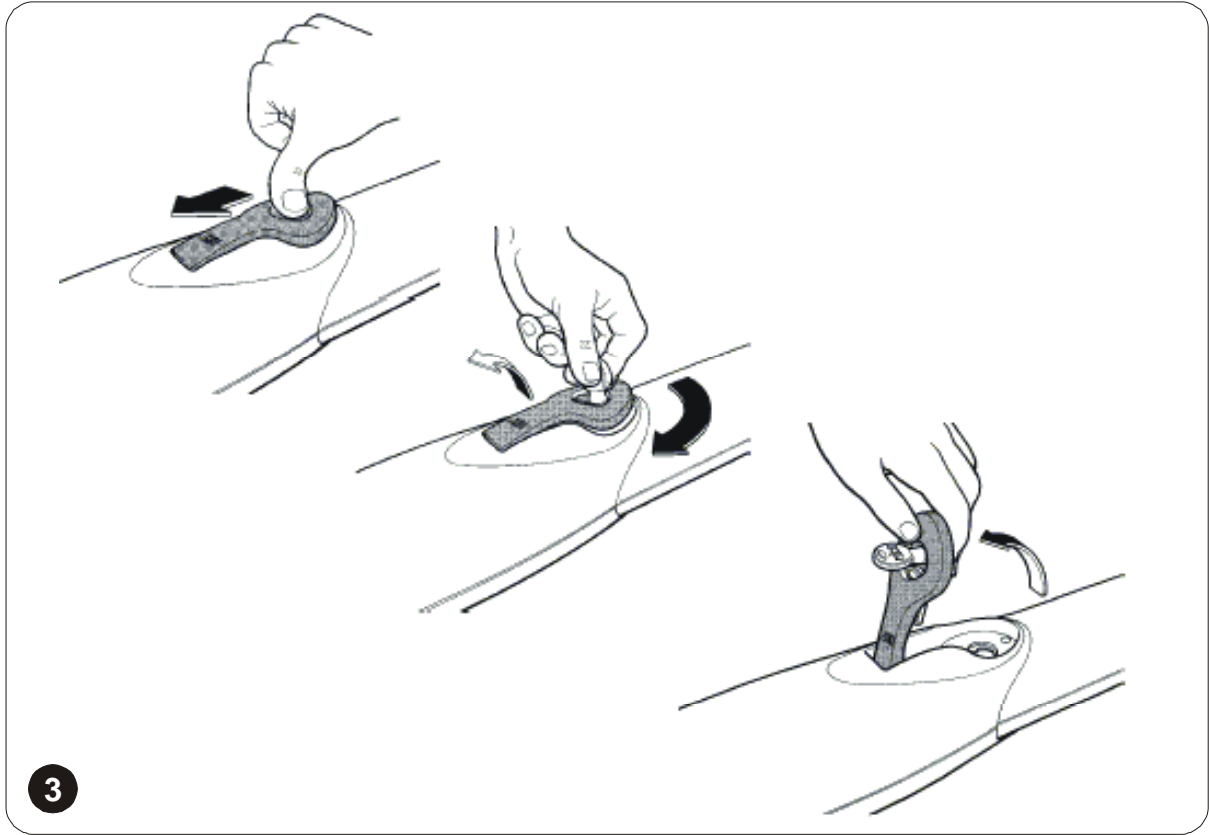
5.1) Megsemmisítés

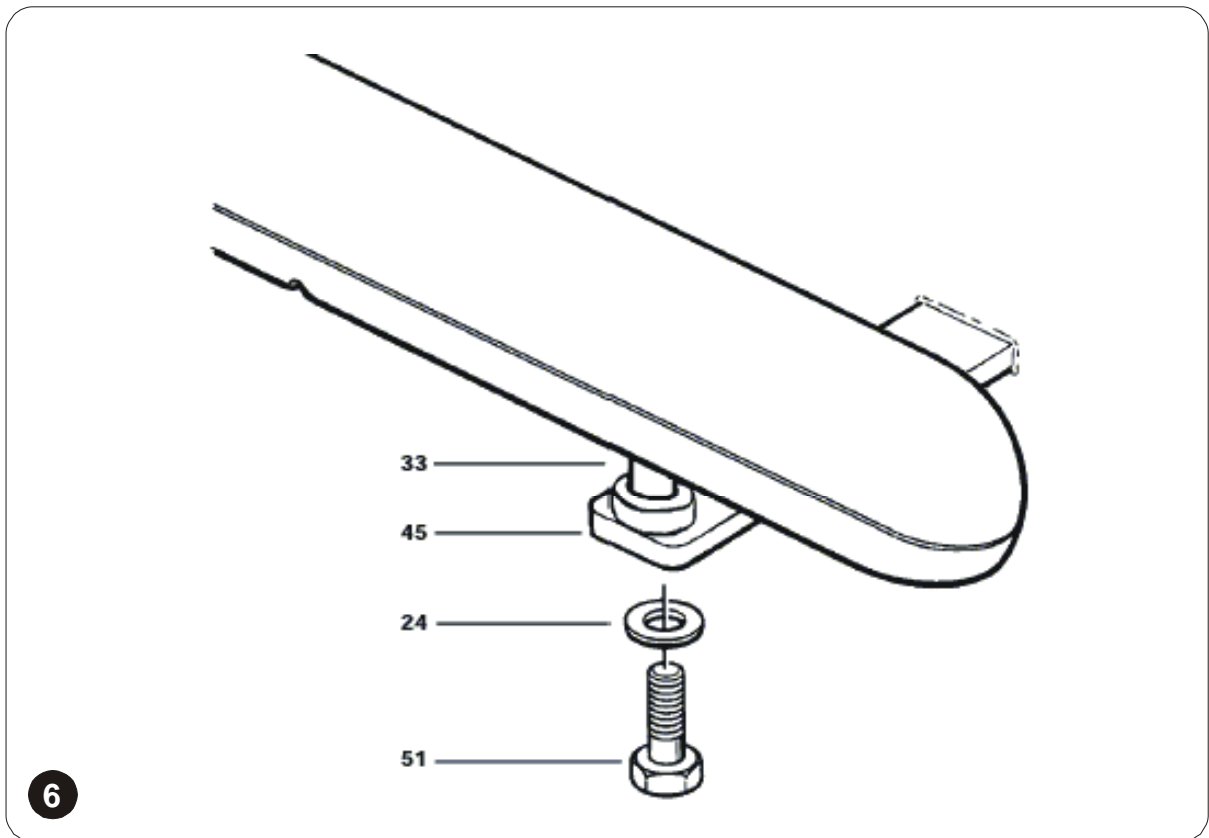
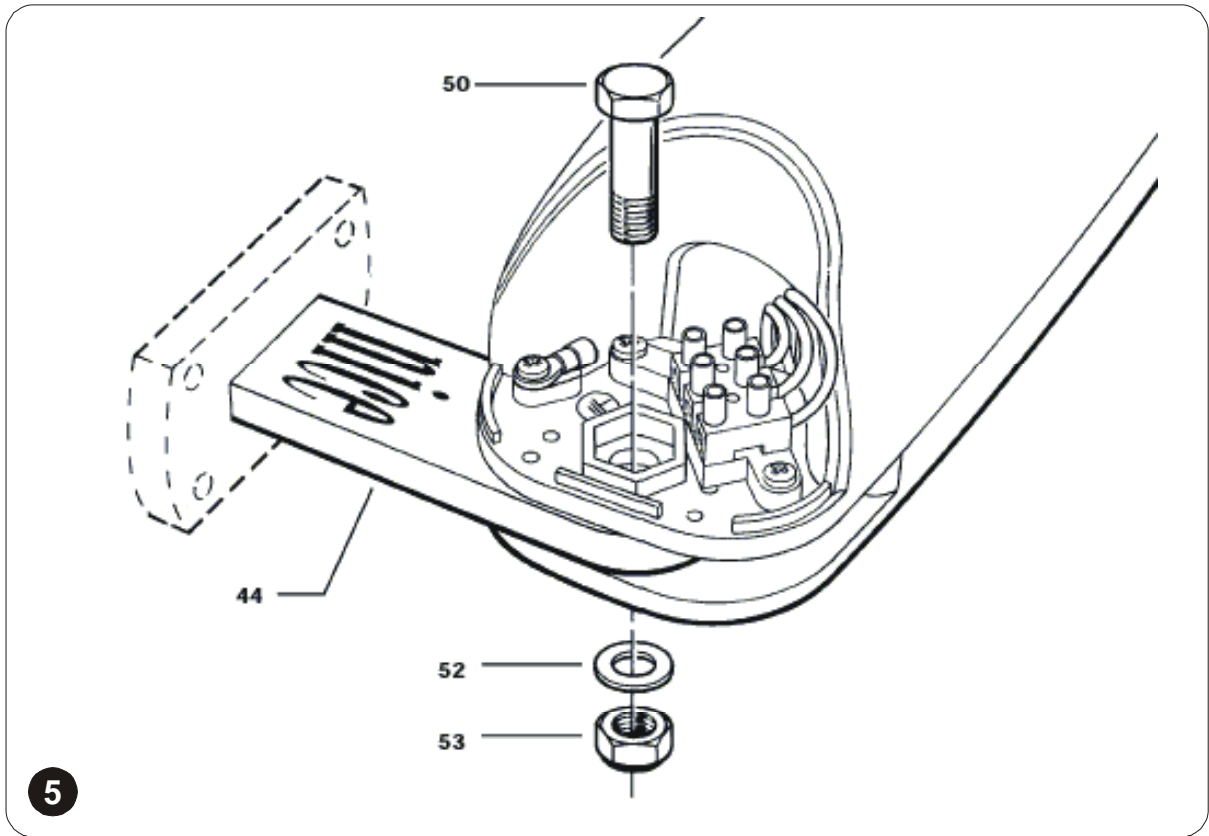
A WINGO több fajta anyagból tevődik össze és ezek megsemmisítése ill. újrahasznosítása az illetékes államok törvényei szerint kell, hogy megvalósuljanak.

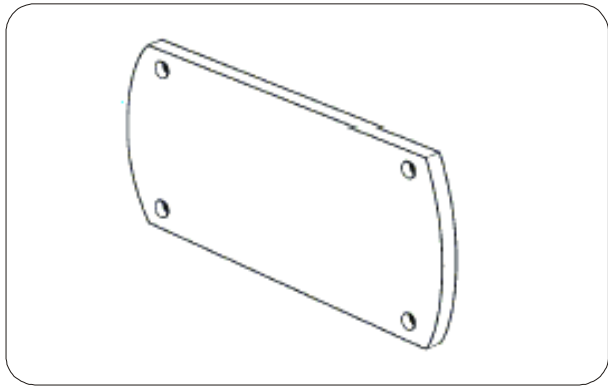
6) Műszaki adatok

6.1) Meghajtástípusok és jellemzésük

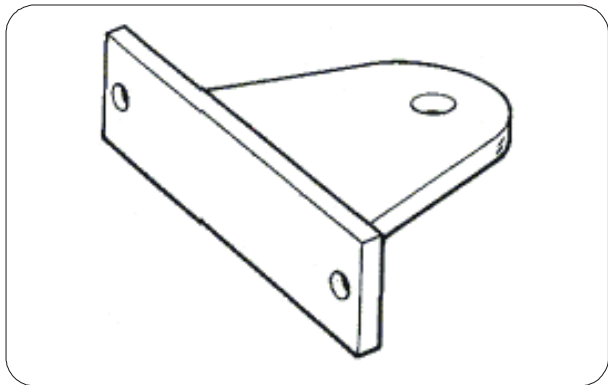
		WINGO/H5	WINGO/V1H6
Táplálás	(Vac)	230	110
Áramfelvétel	(A)	1	2
Teljesítményszükséglet	(W)	200	200
Beépített kondenzátor	(µF)	5	10
Védelemfokozat	(IP)	43	43
Sebesség	(m/s)	0,016	0,020
Pálya	(mm)	350	350
Max. erő	(N)	1500	1500
Üzemi hőmérséklet	(°C)	-20°C-tól +70°C-ig	-20°C-tól +70°C-ig
Hővédelem	(°C)	140	140
Munkaciklus	(%)	30	30
Tömeg	(kg)	5	5



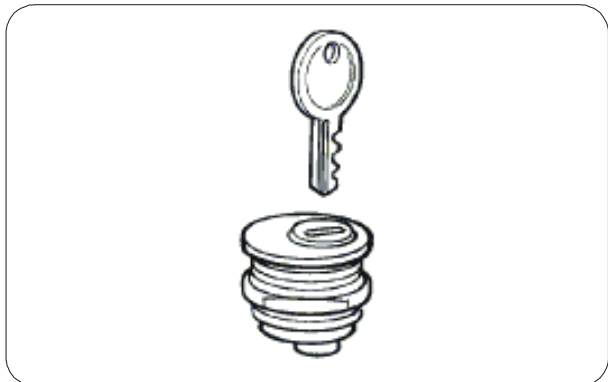




PMDPA 4610

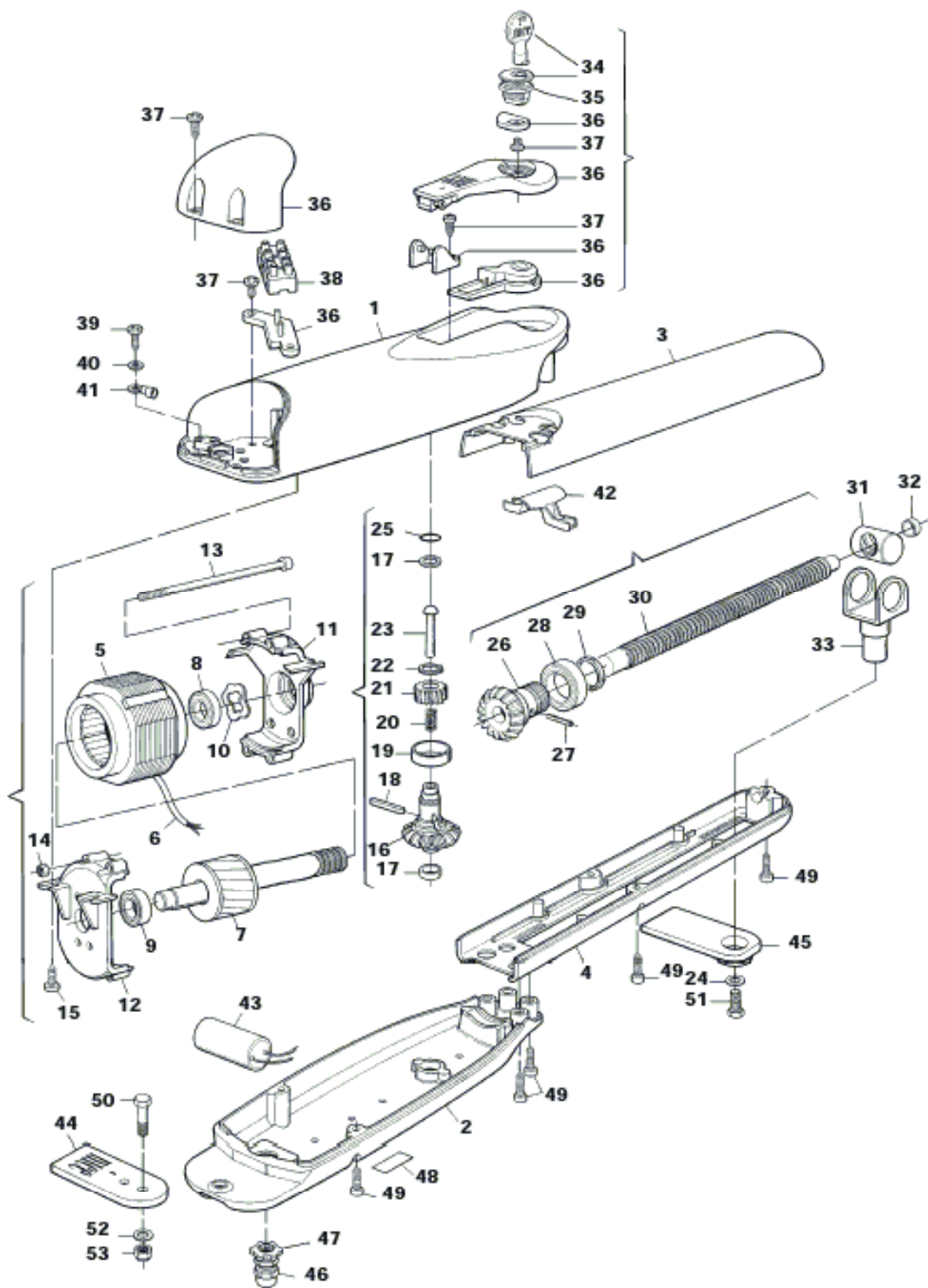


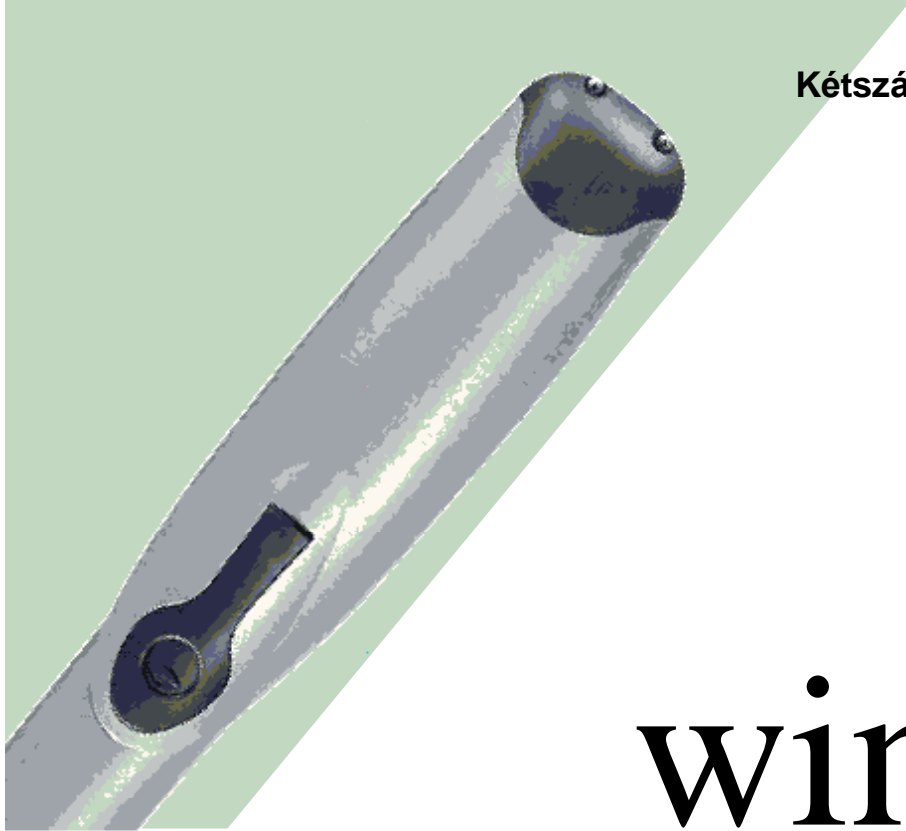
PLA 7



CM-B 1630

WINGO		
rif.	mod.	art.
1	BMGWPA	34567
2	BMGWPB	34567
3	BMGWAA	4610
4	BMGWAB	4610
5	PEDS451	4650
6	CGU5	5310
7	PECR45B	4670
8	PMCU1	4630
9	PMCU12	4630
10	PMCAC10	4630
11	BMGW1	4567
12	BMGW2	4567
13	V4 x 65	5102
14	D4-D	5110
15	V4.2 x 13A	5101
16	PMDIC2	4610
17	PPDC44B	4540
18	PMC55C	4630
19	PPDCO7A	4540
20	MO-B	2640
21	PMDIC0B	4610
22	PMCSSE25	4630
23	PMP54	4610
24	R8	5120
25	GOR-E1	5501
26	PMDIC21	4610
27	PMCS51	4630
28	PMCU3	4630
29	G25	5130
30	PMDVR5	4610
31	PPDC316	4540
32	PMCBR	4630
33	PMPU1	4610
34	BPMW1	4540
35	CM-BG	1630
36	BPMW	14540
37	V4.2 x 9.5	5101
38	M12V1	1850
39	V4 x 8	5105
40	R04E	5120
41	MMCOI	2620
42	BPMW2	4540
43	D5U450	0727
44	PMDSMP	4610
45	PMDSMA	4610
46	MP0032	2601
47	MP0033	2601
48	ETICHETTA	
49	V6.3 x 19	5101
50	V10 x 40	5102
51	V8 x 10	5102
52	R10	5120
53	D10	5110





Kétszárnyú lengőkapu meghajtás

wingo

Használati utasítás és hasznos tanácsok a WINGO meghajtás használója részére

Köszönjük, hogy a kapu gépesítéséhez a Nice termékei közül választott!

A Nice SpA kapumozgató rendszerek, redőnyök, kapuk és fedők elemeit ill. meghajtások, vezérlőegységek, villogólámpák, fotocellák és tartozékok gyártója. A Nice nagyon figyelmesen választotta ki a gyártáshoz használt alapanyagokat. A Nice termékek átlagon felüli megbízhatósággal, egyszerű kezeléssel, gyors szereléssel és érdekes, nem mindennapi, elegáns külsővel rendelkeznek.

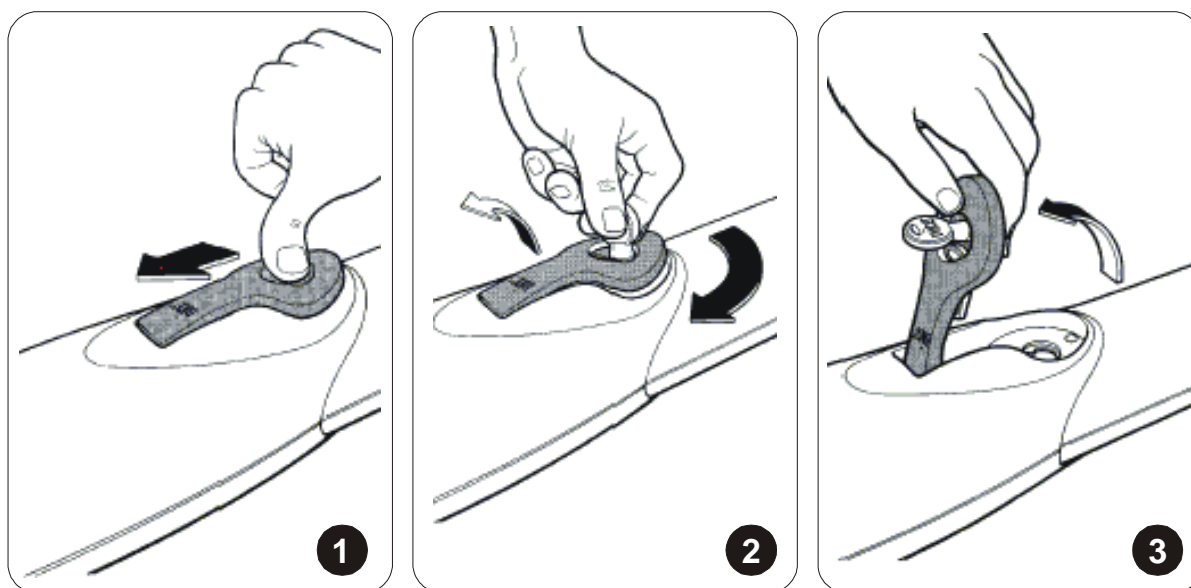
Meg vagyunk győződve arról, hogy a technikus segítségével a Nice rendszerek teljes választékából a biztonság, élettartam, megbízhatóság, ill. szakszerű beszerelésre való tekintettel a legmegfelelőbbet sikerült kiválasztania.

Annak ellenére, hogy a vezérelt rendszer magas fokú biztonsággal rendelkezik, felelőtlen ill. helytelen kezelés esetén nem zárhatók ki a veszélyes helyzetek kialakulása. Ennek elkerülése céljából szükséges betartani a következőket:



- **A rendszer első használata előtt** kérjen tanácsot a technikustól az esetleges veszélyes helyzetek előfordulásáról és figyelmesen tanulmányozza át a használati utasítást. A használati utasításnak mindig a rendszer használójának tulajdonában kell lennie.
- **Az automatikus vezérlőrendszer** maradéktalanul teljesíti parancsait. Felelőtlen ill. helytelen kezelés esetén nem zárhatók ki a veszélyes helyzetek kialakulása. A rendszer beindítása előtt győződjön meg, hogy a kapupálya akadálymentes-e!
- **Gyermekek.** Az automatikus rendszer magas fokú biztonsággal rendelkezik, el van látva biztonsági ütközéskijelzővel, amely a mozgásban lévő berendezést akadály (személy, tárgy) esetén megállítja. Ennek ellenére ne bízzák a rendszer kezelését a gyermekekre!
- **Meghibásodás.** A rendszer meghibásodása ill. rendellenesség esetén a rendszert kapcsolja ki a villamos hálózatról és kézivezérléssel üzemeltesse. A berendezés megjavítását csak illetékes szakember végezheti el.
- **Karbantartás.** A berendezés élettartama ill. biztonságos üzemeltetése céljából szükséges a rendszeres 1/2 éves műszaki vizsgálata ill. karbantartása. A karbantartás elvégzését szükséges az illetékes karbantartóval előre megbeszélni. A berendezés fokozott használata esetén szükséges a gyakoribb karbantartás.

- " **A műszaki ellenőrzést** ill. karbantartást csak kizárólag szakképzett technikus végezheti el.
- " **Ne igyekezzon** a berendezést átállítani, átprogramozni ill. más módon a működését befolyásolni!
- " **A próbaüzemeltetést**, rendszeres karbantartást il. egyéb javításokat szükséges a garancialevélbe bejegyezni. A garancialevél a használó tulajdona.
- " **Megsemmisítés.** Üzemképtelen berendezés esetén biztosítsa a szakszerű leszerelését és az előírásoknak megfelelően az újrahasznosítást!
- " **Meghibásodás** ill. áramszünet esetén a készülék egyszerűen használható a kulcsos kioldó segítségével átkapcsolható és a kapu kézzel kinyitható.



1. A védőkorongot tolja le a zár nyílásáról (1. ábra)!
2. Helyezze be a kulcsot (2. ábra) és az óramutató járásával ellenkező irányba fordítsa el!
3. Az elfordított kulcsot húzza magafelé úgy, hogy a zárófedél kerüljön merőleges állapotba (3. ábra)!
4. A kapuszárnyat tolja a teljes nyitásig vagy zárásig
5. Bezárás esetén fordított az eljárás.

Figyelmeztetés! Amennyiben a távvezérlő a berendezés része és bizonyos idő után felmondja a szolgálatot, ellenőrizze le az OK LED adókészülékén a diódát! Amennyiben gyengén ill. nem világít, cserélje ki az elemeket egy másik készülékből és ellenőrizze le a működését. Sikeres esetén azonos típusú új elemekkel lássa el a távvezérlőt! Ellenkező esetben hívjon technikust!

Köszönjük a közreműködést ill. a brosúra áttanulmányozását. Bizonyosak vagyunk abban, hogy Ön új berendezésével teljes mértékben elégedett lesz.